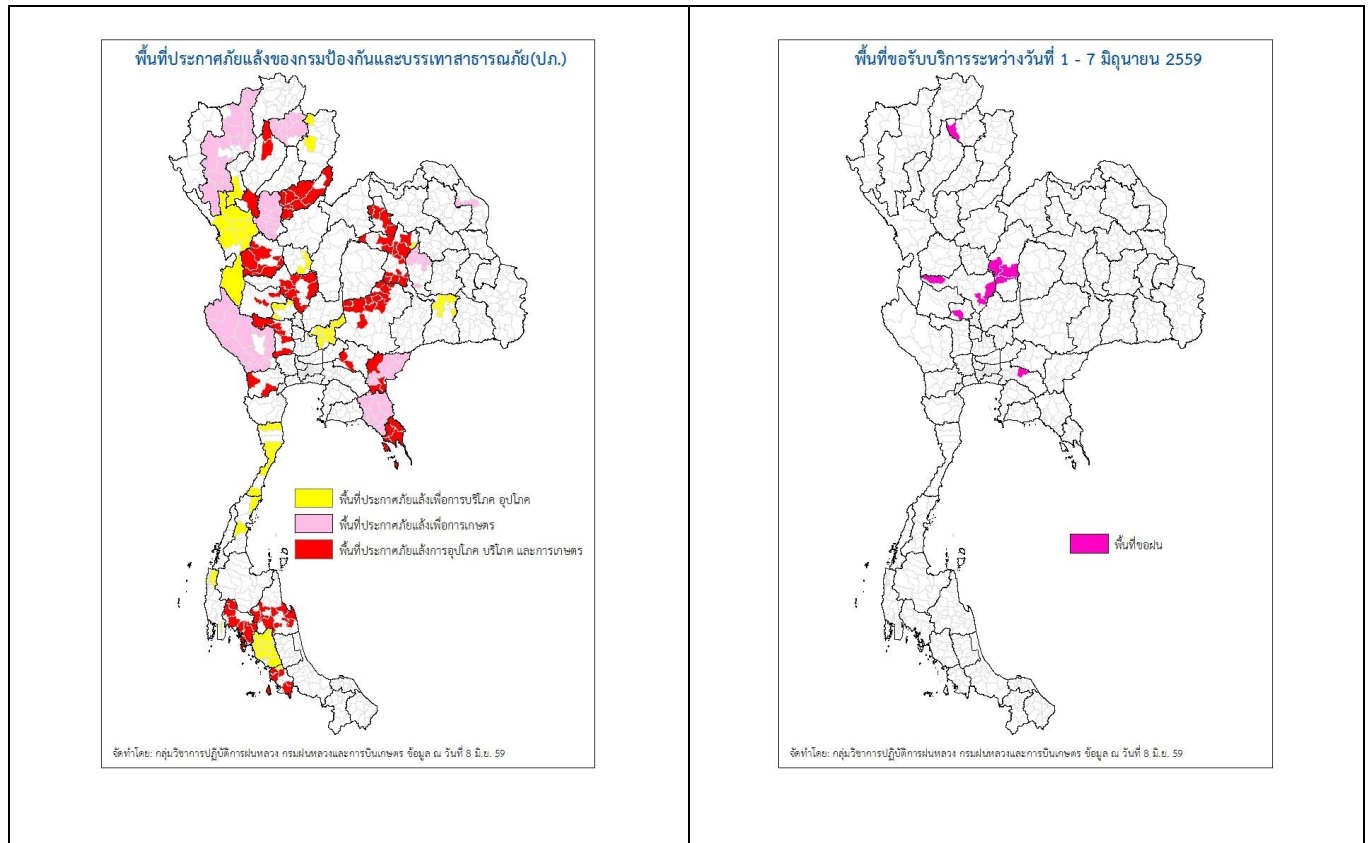




สถานการณ์ภัยแล้งและภัยพิบัติ

๑ การคาดหมายพื้นที่ประสบภัยแล้ง

จังหวัดที่ได้รับผลกระทบภัยแล้งตามรายงานของกรมป้องกันและบรรเทาสาธารณภัย (ปภ.) ณ วันที่ 7 มิถุนายน 2559 (เวลา 18.00 น.) มีทั้งสิ้น 35 จังหวัด 230 อำเภอ 1,224 ตำบล 9,884 หมู่บ้าน (เปรียบเทียบกับทั่วประเทศ 74,965 หมู่บ้าน คิดเป็น 13.18 %)



ภาค	รายชื่อจังหวัด (อำเภอ) ที่ประกาศภัยแล้ง	จำนวนจังหวัดที่ประกาศภัยแล้ง
เหนือ	เชียงใหม่(ดอยเต่า สันกำแพง แม่ริม แม่แตง จอมทอง ฮอด พร้าว ดอยหล่อ ดอยสะเก็ด กัลยาณิวัฒนา เชียงดาว ไชยปราการ ฝาง อมก๋อย สะเมิง แม่แจ่ม สันทราย แม่สาย) อุดรดิตถ์(เมืองอุดรดิตถ์ ท่าปลา ทองแสนซัน ตรอน พิชัย น้ำปาด ลับแล บ้านโคก) พะเยา(เมืองพะเยา ดอกคำใต้ แม่ใจ จุน ภูกามยาว เชียงคำ ปง) สุโขทัย(สวรรคโลก ศรีนคร ศรีสำโรง ศรีสันกาลย์ เมืองสุโขทัย คีรีมาศ ทุ่งเสลี่ยม บ้านด่านลานหอย) น่าน(สองแคว เมืองน่าน) พิจิตร(บางมูลนาก วังทรายพูน ทับคล้อ) ลำพูน(ลี้) ตาก(แม่ระมาด บ้านตาก สามเงา วังเจ้า เมืองตาก อุ่มผาง แม่สอด) ลำปาง(แจ้ห่ม เกิน วังเหนือ) กำแพงเพชร(เมืองกำแพงเพชร ปางศิลาทอง โกสัมพีนคร ชาญวรลักษบุรี บึงสามัคคี ทวายทองวัฒนา คลองลาน คลองขลุง) แม่ฮ่องสอน(เมืองแม่ฮ่องสอน สบเมย ปาย ชุมยวม แม่ลาน้อย ปางมะผ้า แม่สะเรียง)	11(72)
กลาง	กาญจนบุรี(ห้วยกระเจา ท่าม่วง ศรีสวัสดิ์ เมืองกาญจนบุรี สังขละบุรี ด่านมะขามเตี้ย ทองผาภูมิ ไทรโยค เลาขวัญ หนองปรือ พนมทวน) นครสวรรค์(เมืองนครสวรรค์ ชุมแสง ตาคี พยุหะคีรี หนองบัว ไกรภพระ ไพศาล) สระบุรี(ม่วงเหล็ก วังม่วง เฉลิมพระเกียรติ หนองแขง บ้านหมอ เมืองสระบุรี เสาไห้ ดอนพุด แก่งคอย พุทธบาท หนองแค) สุพรรณบุรี(หนองหญ้าไซ สองพี่น้อง	6(44)

ภาค	รายชื่อจังหวัด (อำเภอ) ที่ประกาศภัยแล้ง	จำนวนจังหวัด ที่ประกาศภัยแล้ง
	เมืองสุพรรณบุรี ด่านช้าง ดอนเจดีย์ อุทอง เดิมบางนางบวช สามชุก บางปลาม้า อู่ท้อยธานี (ห้วยคต ทัพทัน) ชัยนาท(มโนรมย์ หนองมะโมง วัดสิงห์ เนินขาม)	
ตะวันออกเฉียงเหนือ	นครราชสีมา(ขามสะแกแสง คง บัวลาย แก้งสนามนาง โนนไทย ด่านขุนทด โนนสูง เทพารักษ์ พระทองคำ บัวใหญ่ สูงเนิน) มหาสารคาม(กันทรวิชัย โกสุมพิสัย ชื่นชม เชียงยืน เมืองมหาสารคาม ยางสีสุราช) สุรินทร์(จอมพระ รันตนบุรี สำโรงทาบ เขวาสินรินทร์ ท่าตูม) ขอนแก่น(ข้าสูง เมืองขอนแก่น แวงน้อย ภูผาม่าน บ้านฝาง เปือยน้อย โนนศิลา หนองเรือ พล แวงใหญ่ ภูเวียง บ้านแฮด น้ำพอง เวียงเก่า พระยืน หนองสองห้อง) หนองบัวลำภู(นากลาง เมืองหนองบัวลำภู นาหว้า โนนสัง)	5(42)
ตะวันออก	สระแก้ว(โคกสูง วัฒนานคร ตาพระยา อรัญประเทศ วังน้ำเย็น เขาฉกรรจ์ คลองหาด) จันทบุรี(มะขาม โป่งน้ำร้อน สอยดาว แก่งหางแมว ชลุม นายายอาม เมืองจันทบุรี เขาคิชฌกูฏ ท่าใหม่ แหลมสิงห์) ชลบุรี(เกาะสีชัง) ตราด(เมืองตราด เขาสมิง แหลมงอบ คลองใหญ่ บ่อไร่ เกาะกูด เกาะช้าง) ปราจีนบุรี(เมืองปราจีนบุรี ศรีมหาโพธิ์)	5(27)
ใต้	สตูล(ละงู ทุ่งหว้า มะนัง เมืองสตูล ควนโดน) กระบี่(คลองท่อม เกะลันตา ลำทับ เมืองกระบี่ ปลายพระยา อ่าวลึก เหนือคลอง) ตรัง(วังวิเศษ เมืองตรัง ย่านตาขาว รัชฎา สีเกา ห้วยยอด กันตัง นาโยง ประเหลียน) นครศรีธรรมราช(เมืองนครศรีธรรมราช ปากพั่น ทุ่งใหญ่ เขียวใหญ่ จุฬาภรณ์ ฉวาง นาบอน เฉลิมพระเกียรติ ทุ่งสง ลานสกา ชะอวด หัวไทร) ประจวบคีรีขันธ์(เมืองประจวบคีรีขันธ์ หัวหิน กุยบุรี ทับสะแก บางสะพานน้อย บางสะพาน) พังงา(เกาะยาว คุระบุรี ทับปุด) ราชบุรี(สวนผึ้ง ปากท่อ) สุราษฎร์ธานี(บ้านนาสาร)	8(45)
รวม จำนวนจังหวัด(อำเภอ) ที่ประกาศภัยแล้ง		35(230)

ที่มา: กรมป้องกันและบรรเทาสาธารณภัย (ปภ.)

๑ พื้นที่ขอรับบริการฝนหลวง (ระหว่างวันที่ 1 มิถุนายน – 7 มิถุนายน 2559)

ภาค	รายชื่อจังหวัด (อำเภอ) ที่มีผู้ขอรับบริการ	จำนวนผู้ขอรับบริการ (ราย)
เหนือ	พะเยา (เมืองพะเยา) เพชรบูรณ์ (ชนแดน บึงสามพัน หนองไผ่)	4
กลาง	ชัยนาท (หันคา) นครสวรรค์ (แม่วงก์ ไพศาลี ตากฟ้า)	4
ตะวันออกเฉียงเหนือ	ไม่มีการขอรับบริการ	-
ตะวันออก	ฉะเชิงเทรา (พนมสารคาม)	1
ใต้	ไม่มีการขอรับบริการ	-
รวม	5 จังหวัด (9 อำเภอ)	9

๑ สถานการณ์ปริมาณน้ำเก็บกักในอ่างเก็บน้ำที่สำคัญ

	ความจุของอ่างที่ รนก. ¹ (ล้าน ลบ.ม.)	ปริมาณน้ำในอ่างฯ (%)				ปริมาณน้ำไหลลงอ่างฯ (ล้าน m ³)	ปริมาณน้ำไหลลงอ่างฯ สะสม ² (ล้าน m ³)	ระดับน้ำ
		4 มิ.ย.	5 มิ.ย.	6 มิ.ย.	7 มิ.ย.	7 มิ.ย.		
ภาคเหนือ						22.20	800.08	
- ภูมิพล(ตาก)	13,462	30	30	30	30	1.00	57.85	ต่ำกว่า 40%
- สิริกิติ์(อุดรดิตต์)	9,510	38	38	38	38	11.15	602.92	ต่ำกว่า 40%
- แม้งัด(เชียงใหม่)	265	13	14	15	15	1.74	22.27	ต่ำกว่า 20%
- แม่กวง(เชียงใหม่)	263	10	11	11	11	0.34	13.02	ต่ำกว่า 20%
- กิวลม(ลำปาง)	106	22	23	23	24	1.09	17.91	ต่ำกว่า 30%
- กิวคอง(ลำปาง)	170	12	13	16	18	3.82	15.92	ต่ำกว่า 20%
- แควน้อย(พิษณุโลก)	939	27	27	27	27	3.06	70.19	ต่ำกว่า 30%
ภาคตะวันออกเฉียงเหนือ						3.33	225.32	
- ห้วยหลวง(อุดรธานี)	135	11	11	12	12	0.12	6.25	ต่ำกว่า 20%
- น้ำอูน(สกลนคร)	520	28	28	28	29	0.48	16.96	ต่ำกว่า 30%
- น้ำพุง(สกลนคร)	166	22	22	22	22	0.30	7.34	ต่ำกว่า 30%
- จุฬารัตน์(ชัยภูมิ)	164	33	34	34	34	0.06	7.66	ต่ำกว่า 40%
- อุบลรัตน์(ขอนแก่น)	2,431	21	21	21	21	0.09	79.31	ต่ำกว่า 30%
- ลำปาว(กาฬสินธุ์)	1,980	17	17	17	17	2.07	64.97	ต่ำกว่า 20%
- ลำตะคอง(นครราชสีมา)	314	22	22	22	22	0.10	11.69	ต่ำกว่า 30%
- ลำพระเพลิง(นครราชสีมา)	110	13	12	12	12	0.10	5.31	ต่ำกว่า 20%
- มูลบน(นครราชสีมา)	141	24	24	24	24	0.00	11.33	ต่ำกว่า 30%
- ลำแซะ(นครราชสีมา)	275	18	18	18	18	0.01	11.71	ต่ำกว่า 20%
- ลำน้ำรอง(บุรีรัมย์)	121	47	47	47	47	0.00	2.79	ต่ำกว่า 50%
- ลำปลายมาศ(นครราชสีมา)	98	45	0	31	41	0.00	-	ต่ำกว่า 50%
ภาคกลาง						7.17	486.40	
- ป่าสัก(ลพบุรี)	960	22	21	21	21	0.51	65.51	ต่ำกว่า 30%
- ทับเสลา(อุทัยธานี)	160	26	26	26	26	0.00	1.29	ต่ำกว่า 30%
- กระเสียว(สุพรรณบุรี)	240	24	24	24	24	1.09	12.48	ต่ำกว่า 30%
- ศรีนครินทร์(กาญจนบุรี)	17,745	65	65	65	65	3.74	232.94	-
- วชิราลงกรณ์(กาญจนบุรี)	8,860	41	41	41	40	1.83	174.18	ต่ำกว่า 50%
ภาคตะวันออก						0.22	32.73	
- ชุนด่านฯ(นครนายก)	224	24	24	24	24	0.05	3.02	ต่ำกว่า 30%
- คลองสิียด(ฉะเชิงเทรา)	420	15	15	14	14	0.00	1.75	ต่ำกว่า 20%
- บางพระ(ชลบุรี)	117	15	15	15	15	0.00	2.22	ต่ำกว่า 20%
- ท้องปลาไหล(ระยอง)	164	41	40	40	40	0.00	17.66	ต่ำกว่า 50%
- ประแสร์(ระยอง)	248	46	46	46	45	0.00	8.08	ต่ำกว่า 50%
- พระปรอง(สระแก้ว)	97	11	0	38	54	0.15	-	-
- ดอกกราย(ระยอง)	71	17	0	58	29	0.00	-	ต่ำกว่า 30%
- คลองพระพุทธ(จันทบุรี)	70	45	0	42	19	0.02	-	ต่ำกว่า 20%
ภาคใต้						8.50	980.14	
- แก่งกระเจาน(เพชรบุรี)	710	28	28	28	28	0.00	92.21	ต่ำกว่า 30%
- ปราณบุรี(ประจวบคีรีขันธ์)	347	15	15	14	14	0.12	6.83	ต่ำกว่า 20%
- รัชชประภา(สุราษฎร์ธานี)	5,639	74	74	75	74	7.06	560.70	-
- บางกลาง(ยะลา)	1,454	44	43	43	43	1.32	320.40	ต่ำกว่า 50%

³ รนก. = ระดับน้ำเก็บกัก, ที่มา: กรมชลประทาน

⁴ ปริมาณน้ำไหลลงอ่างสะสมตั้งแต่วันที่ 1 มกราคม 2559 ถึงปัจจุบัน

การพยากรณ์อากาศและสภาพอากาศประจำวัน

๑ ลักษณะอากาศทั่วไปและการพยากรณ์อากาศ ประจำวันที่ 8 มิถุนายน 2559 (เวลา 06.00 น.)

ลักษณะอากาศทั่วไป	
<p>ในระยะนี้ประเทศไทยตอนบนมีแนวโน้มฝนลดน้อยลง แต่ยังคงมีฝนตกหนักบางพื้นที่ส่วนมากในบริเวณจังหวัดหนองคาย บึงกาฬ สกลนคร นครพนม มุกดาหาร อำนาจเจริญ อุบลราชธานี จันทบุรี และตราด ขอให้ประชาชนบริเวณดังกล่าวระวังอันตรายจากฝนที่ตกสะสมในระยะนี้ไว้ด้วย ส่วนกรุงเทพมหานครและปริมณฑลส่วนมากมีฝนในช่วงบ่ายถึงค่ำ</p> <p>หย่อมความกดอากาศต่ำปกคลุมบริเวณประเทศเวียดนามตอนบนและอ่าวตังเกี๋ย ทำให้บริเวณภาคตะวันออกเฉียงเหนือ มีฝนตกหนัก ส่วนมรสุมตะวันตกเฉียงใต้ยังคงพัดปกคลุมทะเลอันดามัน ภาคใต้ และอ่าวไทย ทำให้บริเวณดังกล่าวมีฝนฟ้าคะนอง และภาคตะวันออกเฉียงเหนือมีฝนตกหนักบางแห่ง</p>	
การพยากรณ์อากาศรายภาค	
ภาคเหนือ	มีเมฆเป็นส่วนมาก กับมีฝนฟ้าคะนอง ร้อยละ 40 ของพื้นที่ ส่วนมากบริเวณจังหวัดเชียงใหม่ พะเยาแพร่ น่าน อุตรดิตถ์ พิษณุโลก เพชรบูรณ์ กำแพงเพชร และตาก อุณหภูมิต่ำสุด 24-26 องศาเซลเซียส อุณหภูมิสูงสุด 32-35 องศาเซลเซียส ลมตะวันตกเฉียงใต้ ความเร็ว 10-30 กม./ชม.
ภาคกลาง	มีเมฆเป็นส่วนมาก กับมีฝนฟ้าคะนอง ร้อยละ 40 ของพื้นที่ ส่วนมากบริเวณจังหวัดราชบุรี กาญจนบุรี สุพรรณบุรี และลพบุรี อุณหภูมิต่ำสุด 26-27 องศาเซลเซียส อุณหภูมิสูงสุด 36-37 องศาเซลเซียส ลมตะวันตกเฉียงใต้ ความเร็ว 10-30 กม./ชม.
ภาคตะวันออกเฉียงเหนือ	มีเมฆเป็นส่วนมาก กับมีฝนฟ้าคะนอง ร้อยละ 60 ของพื้นที่ และมีฝนตกหนักบางแห่ง ส่วนมากบริเวณจังหวัดหนองคาย บึงกาฬ สกลนคร นครพนม มุกดาหาร อำนาจเจริญ อุบลราชธานี อุณหภูมิต่ำสุด 25-26 องศาเซลเซียส อุณหภูมิสูงสุด 30-35 องศาเซลเซียส ลมตะวันตกเฉียงใต้ ความเร็ว 10-30 กม./ชม.
ภาคตะวันออก	มีเมฆเป็นส่วนมาก กับมีฝนฟ้าคะนอง ร้อยละ 60 ของพื้นที่ และมีฝนตกหนักบางแห่ง ส่วนมากบริเวณจังหวัดจันทบุรี และตราด อุณหภูมิต่ำสุด 24-28 องศาเซลเซียส อุณหภูมิสูงสุด 32-37 องศาเซลเซียส ลมตะวันตกเฉียงใต้ ความเร็ว 15-30 กม./ชม. ทะเลมีคลื่นสูงประมาณ 1 เมตร บริเวณฝนฟ้าคะนองมีคลื่นสูง 1-2 เมตร
ภาคใต้ฝั่งตะวันออก	มีเมฆเป็นส่วนมาก กับมีฝนฟ้าคะนอง ร้อยละ 30 ของพื้นที่ ส่วนมากบริเวณจังหวัดชุมพร สุราษฎร์ธานี นครศรีธรรมราช สงขลา ปัตตานี และนราธิวาส อุณหภูมิต่ำสุด 22-27 องศาเซลเซียส อุณหภูมิสูงสุด 34-35 องศาเซลเซียส ลมตะวันตกเฉียงใต้ ความเร็ว 15-30 กม./ชม. ทะเลมีคลื่นสูงประมาณ 1 เมตร
ภาคใต้ฝั่งตะวันตก	มีเมฆเป็นส่วนมาก กับมีฝนฟ้าคะนอง ร้อยละ 30 ของพื้นที่ ส่วนมากบริเวณจังหวัดภูเก็ต กระบี่ ตรัง และสตูล อุณหภูมิต่ำสุด 24-26 องศาเซลเซียส อุณหภูมิสูงสุด 32-34 องศาเซลเซียส ลมตะวันตกเฉียงใต้ ความเร็ว 15-30 กม./ชม. ทะเลมีคลื่นสูงประมาณ 1 เมตร บริเวณฝนฟ้าคะนองมีคลื่นสูง 1-2 เมตร

ที่มา: กรมอุตุนิยมวิทยา

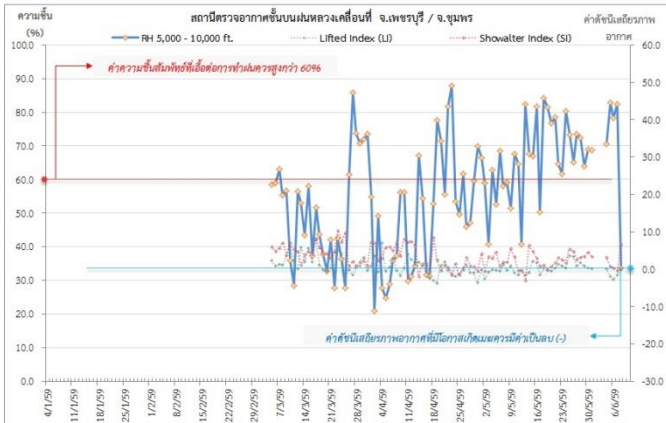
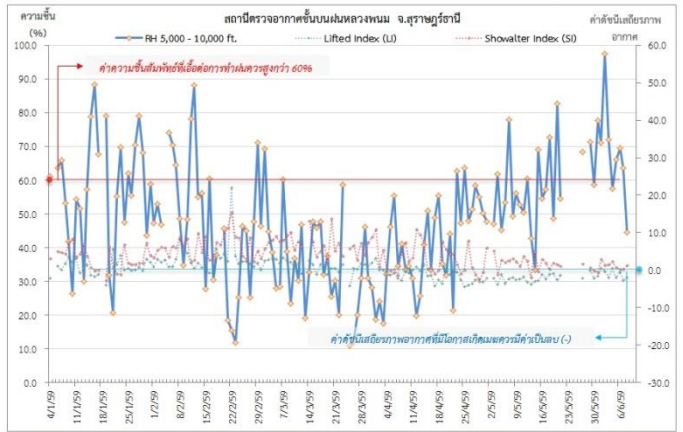
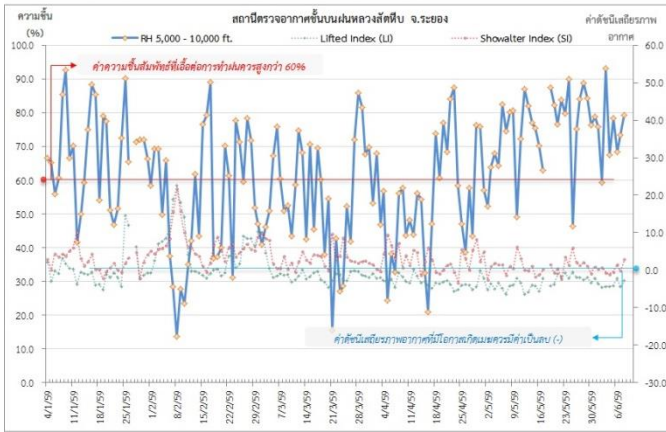
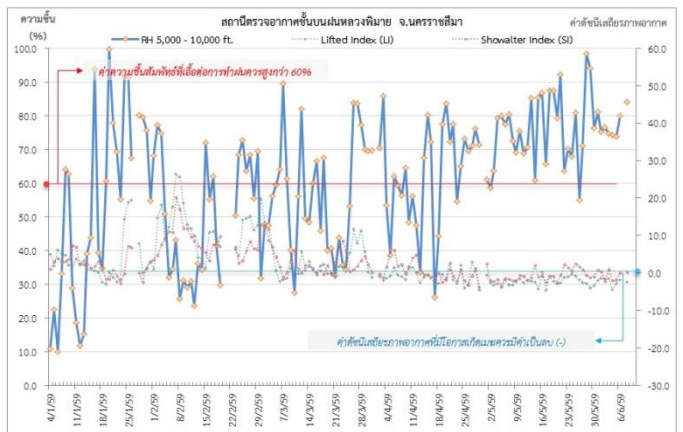
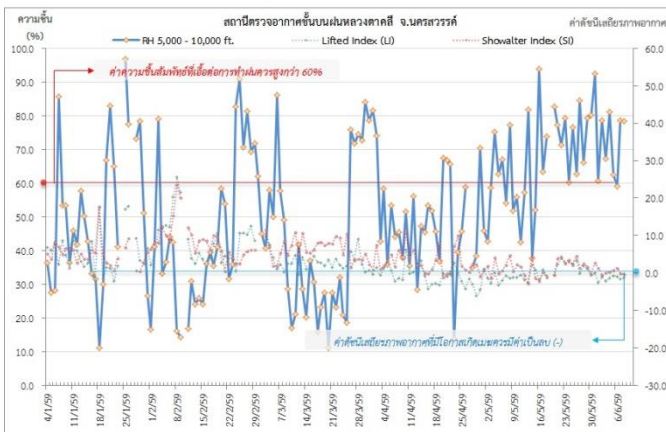
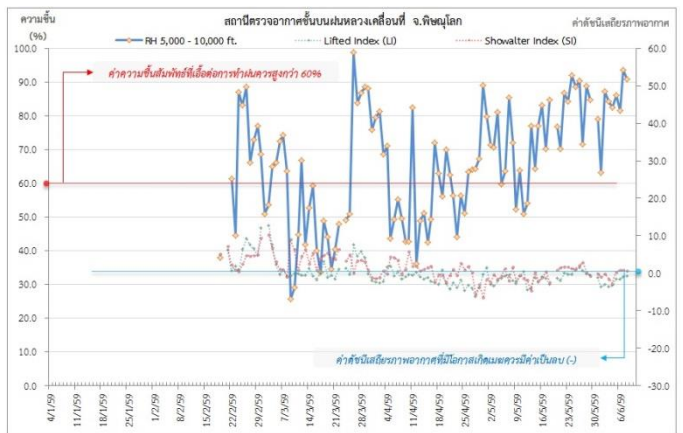
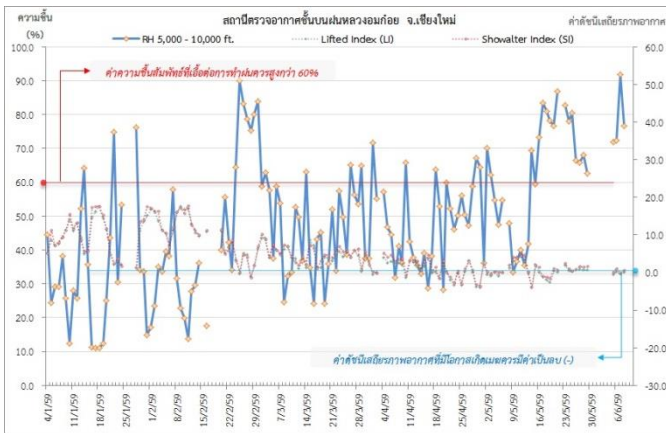
๑ ข้อมูลความชื้นจากการตรวจอากาศชั้นบน (Sounding) ระยะเวลาสูง 5,000 - 10,000 ฟุต

ภาค	สถานีตรวจอากาศ	ความชื้นสัมพัทธ์ (%)					เสถียรภาพอากาศ
		4 มิ.ย.	5 มิ.ย.	6 มิ.ย.	7 มิ.ย.	8 มิ.ย.	
ภาคเหนือ	สถานีเรดาร์ฝนหลวงอมก๋อย	-	71.8	72.3	91.9	76.6	ไม่เสถียรภาพ
	สถานีตรวจอากาศเคลื่อนที่พิษณุโลก	82.5	86.1	81.6	93.7	90.9	เสถียรภาพ
ภาคกลาง	สถานีเรดาร์ฝนหลวงตาคี	81.2	62.5	59.1	78.6	78.4	ไม่เสถียรภาพ
ภาคตะวันออกเฉียงเหนือ	สถานีเรดาร์ฝนหลวงพิมาย	74.3	73.8	80	-	84.1	เสถียรภาพ
ภาคตะวันออก	สถานีเรดาร์ฝนหลวงสัทธิ์	67.4	78.3	68.4	73.3	79.2	เสถียรภาพ
ภาคใต้	สถานีตรวจอากาศเคลื่อนที่เพชรบุรี/ชุมพร	70.6	82.8	78.4	82.4	33.7	เสถียรภาพ
	สถานีเรดาร์ฝนหลวงพนม	57.5	66.2	69.4	63.6	44.5	เสถียรภาพ

หมายเหตุ : สภาพอากาศมีเสถียรภาพ(Stable) หมายถึงสภาพอากาศที่มีโอกาสน้อยหรือไม่โอกาสในการเกิดเมฆในแนวตั้งเพื่อพัฒนาตัวกลายเป็นกลุ่มฝน

สภาพอากาศไม่มีเสถียรภาพ(Unstable) หมายถึงสภาพอากาศที่มีโอกาสเกิดเมฆในแนวตั้งและพัฒนาตัวเป็นกลุ่มฝนได้

๑ กราฟแสดงแนวโน้มความชื้นอากาศชั้นบนและดัชนีเสถียรภาพอากาศ (ระหว่างวันที่ 4 มกราคม – 8 มิถุนายน 2559)



- หมายเหตุ**
- ระยะเวลาสูง 5,000-10,000 ฟุต เป็นระดับเตานบินในการปฏิบัติการฝนหลวง (ระดับฐานเมฆ)
 - ความชื้นสัมพัทธ์ที่เอื้อต่อการปฏิบัติการฝนหลวงควรมีค่าสูงกว่าร้อยละ 60 ขึ้นไป
 - ดัชนีเสถียรภาพชั้นอากาศที่มีโอกาสเกิดเมฆครมมีค่าเป็นลบ (-)
 - LI: Lifted Index คือค่าดัชนีเสถียรภาพชั้นอากาศระดับต่ำ
 - SI: Showalter Index คือค่าดัชนีเสถียรภาพชั้นอากาศระดับกลาง
 - สถานีตรวจอากาศชั้นบนพลวงเคลื่อนที่ จ.เพชรบุรี ย้ายไป จ.ชุมพร ตั้งแต่วันที่ 1 มิถุนายน 2559 เป็นต้นไป

การปฏิบัติการฝนหลวงประจำวัน

๑ สรุปผลปฏิบัติการฝนหลวงประจำวัน 7 มิถุนายน 2559

ภาค/หน่วยฯ	หน่วยปฏิบัติการ (หน่วย)	เครื่องบิน ผล./ทอ. (ลำ)	จำนวนเที่ยวบิน (เที่ยว)	จำนวนชั่วโมงบิน (ชั่วโมง)	ปริมาณการใช้สารฝนหลวง (ตัน/นัด)	จังหวัดที่มีการรายงานฝนตก (จำนวนจังหวัด/อ่างเก็บน้ำเป้าหมาย)
เหนือ	2	4/-	3	5:00	4.00	
- เชียงใหม่	1	2/-	1	1:45	2.0	มีฝนตกเล็กน้อย จ.เชียงใหม่ (ฮอด อมก๋อย) และพื้นที่ลุ่มรับน้ำเขื่อนภูมิพล
- พิชญะโลก	-	-/-	0	0:00	0.0	ปรับเป็นฐานเดิมสารฝนหลวงตั้งแต่วันที่ 1 มิ.ย. 59 เป็นต้นไป
- ตาก	1	2/-	2	3:15	2.0	มีฝนตกเล็กน้อย จ.ตาก(สามเงา) จ.เชียงใหม่(อมก๋อย) และพื้นที่ลุ่มรับน้ำเขื่อนภูมิพล
กลาง	2	6/-	0	0:00	0.0	-
- นครสวรรค์	-	-/-	0	0:00	0.0	ปรับเป็นฐานเดิมสารฝนหลวงตั้งแต่วันที่ 1 พ.ค. 59 เป็นต้นไป
- กาญจนบุรี	1	4/-	0	0:00	0.0	ไม่ปฏิบัติการฝนหลวง เนื่องจาก สนามบินติดภารกิจ วันสถาปนา กองพลทหารราบที่ 9
- ลพบุรี	1	2/-	0	0:00	0.0	ไม่ปฏิบัติการฝนหลวง เนื่องจากลมชั้นบนมีกำลังแรง (ที่ระดับความสูง 5,000-18,000 ฟุตมีกำลังแรง) ทำให้เมฆมีการพัฒนาตัวก่อยอดได้ยาก
ตะวันออกเฉียงเหนือ	5	4/3	5	7:35	6.00	2/1
- นครราชสีมา	1	-/3	1	1:25	2.0	มีฝนตกเล็กน้อย จ.บุรีรัมย์(บ้านกรวด ละหานทราย) จ.สุรินทร์ (พนมดงรัก กาบเชิง ปราสาท)
- อุดรธานี	-	-/-	0	0:00	0.0	ปรับเป็นฐานเดิมสารฝนหลวงตั้งแต่วันที่ 1 มิ.ย. 59 เป็นต้นไป
- ขอนแก่น	2	2/-	2	2:35	2.0	มีฝนตกเล็กน้อยถึงปานกลาง จ.ขอนแก่น (ชุมแพ สีชมพู ภูเวียง หนองนาคำ อุบลรัตน์ น้ำพอง บ้านไผ่) จ.หนองบัวลำภู (โนนสัง) และพื้นที่ลุ่มรับน้ำเขื่อนอุบลรัตน์
- อุดรธาธานี	2	2/-	2	3:35	2.0	มีฝนตกเล็กน้อยถึงปานกลาง จ.สุรินทร์ (บัวเขต สังขะ ศรีณรงค์) จ.ศรีสะเกษ (ภูสิงห์ ชูขันธ์ อุทุมพรพิสัย ไพรบึง ศรีรัตนะ ปรังค์ กู่ ศรีสุพรรณ เมืองจันทร์ กันทรารมย์ พยุห์ ขุนหาญ น้ำแกลี้ยง โนนคูณ เบญจลักษณ์ เมืองศรีสะเกษ) จ.อุบลราชธานี (เดชอุดม บุกยทริก เดชอุดม ตระการพืชผล นาเยี้ย กุดข้าวปุ้น โพธิ์ไทร นาดาล วารินชำราบ เขื่อนใน พุ่งศรีอุดม เมืองอุบลราชธานี)
ตะวันออก	3	3/-	6	8:15	4.2	
- จันทบุรี	3	3/-	6	8:15	4.2	มีฝนตกเล็กน้อยถึงปานกลาง จ.สระแก้ว(เขาฉกรรจ์ วัฒนานคร วังน้ำเย็น วังสมบูรณ์ คลองหาด อรัญประเทศ) จ.ฉะเชิงเทรา (แปลง-ยาว สนามชัยเขต ท่าตะเกียบ) จ.ชลบุรี(บ่อทอง) และพื้นที่ลุ่มรับน้ำอ่างเก็บน้ำคลองสี่ยึด
ใต้	3	3/2	6	7:20	4.20	
- หัวหิน	-	-/-	0	0:00	0.0	ปรับเป็นฐานเดิมสารฝนหลวงตั้งแต่วันที่ 1 มิ.ย. 59 เป็นต้นไป
- สุราษฎร์ธานี	1	-/1	0	0:00	0.0	ไม่มีการปฏิบัติการฝนหลวง เนื่องจาก ท้องฟ้าปิดมีกลุ่มฝนเข้าปกคลุมสนามบินและพื้นที่โดยรอบ
- สงขลา	1	-/1	0	0:00	0.0	ไม่ปฏิบัติการฝนหลวง เนื่องจาก บ.ทอ.ตรวจซ่อมประจำสัปดาห์
- ชุมพร	1	3/-	6	7:20	4.20	มีฝนตกเล็กน้อย จ.ชุมพร (เมืองชุมพร ท่าแซะ ปะทิว) จ.ประจวบคีรีขันธ์ (บางสะพานน้อย)
รวม	15	20/5	20	28:10	18.40	

๑ สรุปผลปฏิบัติการฝนหลวงรายเดือนตั้งแต่เดือนกุมภาพันธ์ - วันที่ 7 มิถุนายน 2559

เดือน	ขึ้นบิน (วัน)	ฝนตก (วัน)	จำนวน เที่ยวบิน (เที่ยว)	จำนวน ชั่วโมงบิน (ชั่วโมง)	ปริมาณการใช้ สารฝนหลวง (ตัน/นัต)	จังหวัดที่มีรายงานฝนตก (ทั้งการสังเกตด้วยสายตา/การตรวจวัดด้วยเรดาร์ และเครื่องวัดน้ำฝนอัตโนมัติ)	ปริมาณน้ำไหลลง อ่างเก็บน้ำสะสม (ล้าน ลบ.ม.)
กุมภาพันธ์ (15-29 ก.พ. 59)	3	2	10	14:00	8.2	บริเวณที่มีฝนตก ได้แก่ นครปฐม กาญจนบุรี ลพบุรี สระบุรี พระนครศรีอยุธยา สุพรรณบุรีและ เพชรบูรณ์(ตอนล่าง) (รวม 6 จังหวัด)	วชิราลงกรณ์ 2.1
มีนาคม (1-31 มี.ค. 59)	25	20	384	541:50	314.8/11	บริเวณที่มีฝนตก ได้แก่ กำแพงเพชร ตาก พิษณุโลก เพชรบูรณ์ ลำปาง ลำพูน สุโขทัย กาญจนบุรี ชัยนาท นครปฐม นครสวรรค์ ลพบุรี สิงห์บุรี สุพรรณบุรี อ่างทอง อุทัยธานี ขอนแก่น ชัยภูมิ นครราชสีมา บุรีรัมย์ เลย หนองบัวลำภู อุดรธานี จันทบุรี ฉะเชิงเทรา ชลบุรี ตราด ปราจีนบุรี ระยอง สระแก้ว นครศรีธรรมราช ประจวบคีรีขันธ์ พังงา เพชรบุรี ราชบุรี สุราษฎร์ ธานี(รวม 36 จังหวัด)	ภูมิพล 0.12 ป่าสักชลสิทธิ์ 0.42 กระเสียว 3.21 ศรีนครินทร์ 14.15 วชิราลงกรณ์ 6.98 อุบลรัตน์ 2.18 ลำตะคอง 0.57 ลำพระเพลิง 0.06 ลำแจะ 0.16 หนองปลาไหล 0.46 ดอกกราย 0.26 คลองพระพุทธร 0.30 แก่งกระจาน 3.82 ปราณบุรี 0.12
เมษายน (1-30 เม.ย. 59)	30	30	647	897:00	580.55/177	บริเวณที่มีฝนตกได้แก่ กำแพงเพชร เชียงราย เชียงใหม่ ตาก น่าน พะเยา พิษณุโลก เพชรบูรณ์ แพร่ แม่ฮ่องสอน ลำปาง ลำพูน สุโขทัย อุดรดิตถ์ กาญจนบุรี ชัยนาท นครสวรรค์ ลพบุรี สุพรรณบุรี อุทัยธานี พิจิตร กาฬสินธุ์ ขอนแก่น ชัยภูมิ นครพนม ร้อยเอ็ด นครราชสีมา มหาสารคาม มุกดาหาร เลย สกลนคร หนองบัวลำภู อุดรธานี บุรีรัมย์ จันทบุรี ฉะเชิงเทรา ชลบุรี ตราด ปราจีนบุรี ระยอง สระแก้ว นครนายก กระบี่ ชุมพร ตรัง นครศรีธรรมราช ประจวบคีรีขันธ์ พังงา เพชรบุรี ระนอง ราชบุรี สงขลา สุราษฎร์ ธานี หนองคาย (รวม 55 จังหวัด)	สิริกิติ์ 3.25 ควนน้อยบำรุงแดน 0.22 ป่าสักชลสิทธิ์ 6.79 ทับเสลา 1.38 กระเสียว 1.98 ศรีนครินทร์ 19.9 วชิราลงกรณ์ 1.38 น้ำอูน 0.17 น้ำพุง 0.06 อุบลรัตน์ 6.88 ลำตะคอง 1.53 ลำพระเพลิง 0.28 แก่งกระจาน 6.84 ปราณบุรี 0.08
พฤษภาคม (1-31 พ.ค. 59)	31	31	940	1254:50	889.10/109	บริเวณที่มีฝนตก ได้แก่ กำแพงเพชร เชียงราย เชียงใหม่ ตาก น่าน พะเยา พิจิตร พิษณุโลก เพชรบูรณ์ แพร่ แม่ฮ่องสอน ลำปาง ลำพูน สุโขทัย อุดรดิตถ์ กาญจนบุรี ชัยนาท นครสวรรค์ พระนครศรีอยุธยา ลพบุรี สระบุรี สิงห์บุรี สุพรรณบุรี อ่างทอง อุทัยธานี กาฬสินธุ์ ขอนแก่น ชัยภูมิ นครพนม นครราชสีมาบุรีรัมย์ มหาสารคาม ร้อยเอ็ด เลย สกลนคร สุรินทร์ หนองคาย หนองบัวลำภู อุดรธานี จันทบุรี ฉะเชิงเทรา ชลบุรี ตราด นครนายก ปราจีนบุรี ระยอง สระแก้ว กระบี่ ชุมพร ตรัง นครศรีธรรมราช นราธิวาส ประจวบคีรีขันธ์ ปัตตานี พังงา พัทลุง เพชรบุรี ยะลา ระนอง ราชบุรี สงขลา สตูล สุราษฎร์ธานี (รวม 63 จังหวัด)	สิริกิติ์ 3.36 แม่จัด 0.09 แม่กวาง 0.13 กัวลม 0.09 ควนน้อย 1.61 ป่าสัก 19.75 ทับเสลา 1.04 กระเสียว 0.99 ศรีนครินทร์ 37.16 วชิราลงกรณ์ 8.51 ห้วยหลวง 0.24 จุฬาภรณ์ 0.44 อุบลรัตน์ 22.11 ลำปาว 1.81 ลำตะคอง 0.34 ลำพระเพลิง 0.40 มูลบน 0.63 ลำแจะ 0.20 ลำนางรอง 0.04 ประแสร์ 0.82

เดือน	ชั้นบิน (วัน)	ฝนตก (วัน)	จำนวน เที่ยวบิน (เที่ยว)	จำนวน ชั่วโมงบิน (ชั่วโมง)	ปริมาณการใช้ สารฝนหลวง (ตัน/นัด)	จังหวัดที่มีรายงานฝนตก (ทั้งการสังเกตด้วยสายตา/การตรวจวัดด้วยเรดาร์ และเครื่องวัดน้ำฝนอัตโนมัติ)	ปริมาณน้ำไหลลง อ่างเก็บน้ำสะสม (ล้าน ลบ.ม.)
มิถุนายน (1-7 มิ.ย. 59)	7	7	188	262:35	197.10	บริเวณที่มีฝนตก ได้แก่ เชียงใหม่ ตาก พะเยา แพร่ ลำปาง ลำพูน กาญจนบุรี ชัยนาท นครสวรรค์ พระนครศรีอยุธยา ลพบุรี สระบุรี สิงห์บุรี สุพรรณบุรี อ่างทอง อุทัยธานี เพชรบูรณ์ (ตอนล่าง) ขอนแก่น ชัยภูมิ นครราชสีมา บุรีรัมย์ ยโสธร เลย ศรีสะเกษ สุรินทร์หนองบัวลำภู อุดรธานี อุบลราชธานี จันทบุรี ฉะเชิงเทรา ชลบุรี นครนายก ปราจีนบุรี ระยอง สระแก้ว ชุมพร นครศรีธรรมราช ปัตตานี พัทลุง ยะลา สงขลา (รวม 42 จังหวัด)	ภูมิพล 5.19 แม่จัต 4.5 ป่าสักชลสิทธิ์ 1.8 ศรีนครินทร์ 1.62 จุฬารัตน์ 0.10 อุบลรัตน์ 4.56 ลำตะคอง 0.11 มูลบน 0.07 ลำพระเพลิง 0.06 ประแสร์ 0.62

๑๐ สรุปผลรวมปฏิบัติการตั้งแต่เริ่มตั้งหน่วยปฏิบัติการฝนหลวง (15 กุมภาพันธ์ - 7 มิถุนายน 2559)

ตั้งแต่เริ่มตั้งหน่วยปฏิบัติการฝนหลวง เมื่อวันที่ 15 กุมภาพันธ์ - 7 มิถุนายน 2559 มีการขึ้นปฏิบัติการฝนหลวง จำนวน 96 วัน มีวันฝนตกจากการปฏิบัติการฝนหลวงคิดเป็นร้อยละ 92.8 ขึ้นปฏิบัติงานจำนวน 2,174 เที่ยวบิน (2,978:05 ชั่วโมงบิน) ปริมาณการใช้สารฝนหลวง 1,993.05 ตัน พลุซิลเวอร์ไอโอไดด์ จำนวน 297 นัด จังหวัดที่มีรายงานฝนตกรวม 69 จังหวัด และทำให้มีปริมาณน้ำไหลเข้าอ่างสะสมรวม 222.364 ล้าน ลบ.ม.

ภาค - ศูนย์/หน่วยปฏิบัติการฯ	ชั้นบิน (วัน)	ฝนตก (วัน)	จำนวน เที่ยวบิน (เที่ยว)	จำนวน ชั่วโมงบิน (ชั่วโมง)	ปริมาณ สารฝนหลวง (ตัน/นัด)	จังหวัดที่มีรายงานฝนตก (ทั้งการสังเกตด้วยสายตา/การตรวจวัด ด้วยเรดาร์ และเครื่องวัดน้ำฝนอัตโนมัติ)	ปริมาณน้ำไหลลง อ่างเก็บน้ำสะสม (ล้าน ลบ.ม.)
เหนือ	70	54	404	669:25	361.10/297	15 จังหวัด	
- เชียงใหม่ (เปิดหน่วยฯ 1 มี.ค. 59 เป็นต้นไป)	64	44	202	332:45	185.5	บริเวณที่มีฝนตก ได้แก่ กำแพงเพชร เชียงราย เชียงใหม่ ตาก น่าน พะเยาแพร่ แม่ฮ่องสอน ลำปาง ลำพูน สุโขทัย (รวม 11 จังหวัด)	ภูมิพล 5.19 สิริกิติ์ 6.61 แม่จัต 4.59 แม่กวัง 0.13
- พิษณุโลก (เปิดหน่วยฯ 1 มี.ค. - 31 พ.ค. 59)	50	43	189	320:45	163.6	บริเวณที่มีฝนตก ได้แก่ กำแพงเพชร ตาก น่าน พิจิตร พิษณุโลก เพชรบูรณ์ ลำปาง ลำพูน สุโขทัย อุดรดิตต์(รวม 10 จังหวัด)	กวิลอม 0.09 ควนน้อยบำรุงแดน 1.83
- ตาก (เปิดหน่วยฯ 1 มิ.ย. 59 เป็นต้นไป)	6	6	16	20:55	16.0	บริเวณที่มีฝนตก ได้แก่ เชียงใหม่ ตาก ลำปาง ลำพูน (รวม 4 จังหวัด)	
กลาง	66	61	504	618:25	407.70	11 จังหวัด	
- นครสวรรค์ (เปิดหน่วยฯ 15 ก.พ. - 30 เม.ย. 59)	24	24	79	113:00	69.4	บริเวณที่มีฝนตก ได้แก่ กาญจนบุรี ชัยนาท นครสวรรค์ ลพบุรี สระบุรี สุพรรณบุรี อุทัยธานี เพชรบูรณ์ (ตอนล่าง) พิจิตร (รวม 9 จังหวัด)	ป่าสักชลสิทธิ์ 28.76 ทับเสลา 2.42 กระเสียว 7.28 ศรีนครินทร์ 71.73
- กาญจนบุรี (เปิดหน่วยฯ 15 ก.พ. 59 เป็นต้นไป)	64	62	324	366:00	237.3	บริเวณที่มีฝนตก ได้แก่ กาญจนบุรี ชัยนาท นครปฐม นครสวรรค์ พระนครศรีอยุธยา สิงห์บุรี สุพรรณบุรี อ่างทอง อุทัยธานี (รวม 9 จังหวัด)	วชิราลงกรณ์ 18.97
- ลพบุรี (เปิดหน่วยฯ 1 พ.ค. 59 เป็นต้นไป)	28	28	101	139:25	101.0	บริเวณที่มีฝนตก ได้แก่ ชัยนาท นครสวรรค์ พระนครศรีอยุธยา ลพบุรี สระบุรี สิงห์บุรี สุพรรณบุรี อ่างทอง อุทัยธานี เพชรบูรณ์(ตอนล่าง) พิจิตร (รวม 11 จังหวัด)	

ภาค - ศูนย์/หน่วยปฏิบัติการ	ขึ้นบิน (วัน)	ฝนตก (วัน)	จำนวน เที่ยวบิน (เที่ยว)	จำนวน ชั่วโมงบิน (ชั่วโมง)	ปริมาณ สารฝนหลวง (ตัน/นัด)	จังหวัดที่มีรายงานฝนตก (ทั้งการสังเกตด้วยสายตา/การตรวจวัด ด้วยเรดาร์ และเครื่องวัดน้ำฝนอัตโนมัติ)	ปริมาณน้ำไหลลง อ่างเก็บน้ำสะสม (ล้าน ลบ.ม.)
ตะวันออกเฉียงเหนือ	77	70	402	591:25	475.20	19 จังหวัด	
- นครราชสีมา (เปิดหน่วยฯ 1 มี.ค. 59 เป็นต้นไป)	60	55	112	167:45	189.8	บริเวณที่มีฝนตก ได้แก่ ขอนแก่น ชัยภูมิ นครราชสีมา บุรีรัมย์ สุรินทร์ (รวม 5 จังหวัด)	ห้วยหลวง 0.24 น้ำอูน 0.17 น้ำพุง 0.06
- อุดรธานี (เปิดหน่วยฯ 15 มี.ค. - 31 พ.ค. 59)	46	41	144	185:00	139.9	บริเวณที่มีฝนตก ได้แก่ กาฬสินธุ์ ขอนแก่น ชัยภูมิ นครพนม บึง กาฬ มหาสารคาม มุกดาหาร ร้อยเอ็ด เลย สกลนคร หนองคาย หนองบัวลำภู อุดรธานี (รวม 13 จังหวัด)	จุฬารัตน์ 0.54 อุบลรัตน์ 35.55 ลำปาว 1.81 ลำตะคอง 2.55 ลำพระเพลิง 0.80
- ขอนแก่น (เปิดหน่วยฯ 12 เม.ย. 59 เป็นต้นไป)	44	43	134	219:35	133.5	บริเวณที่มีฝนตก ได้แก่ กาฬสินธุ์ ขอนแก่น ชัยภูมิ นครราชสีมา บุรีรัมย์ มหาสารคาม มุกดาหาร ร้อยเอ็ด เลย หนองบัวลำภู อุดรธานี (รวม 11 จังหวัด)	ลำมูลบน 0.7 ลำแซะ 0.36 ลำนางรอง 0.04
-อุบลราชธานี (เปิดหน่วยฯ 1 มี.ย. 59 เป็นต้นไป)	5	5	12	19:05	12.0	บริเวณที่มีฝนตก ได้แก่ ยโสธร ศรีสะเกษ สุรินทร์ อุบลราชธานี (รวม 4 จังหวัด)	
ตะวันออก	67	64	430	544:50	301.8	8 จังหวัด	
- จันทบุรี (เปิดหน่วยฯ 1 มี.ค. 59 เป็นต้นไป)	67	64	430	544:50	301.8	บริเวณที่มีฝนตก ได้แก่ จันทบุรี ฉะเชิงเทรา ชลบุรี ตราด นครนายก ปราจีนบุรี ระยอง สระแก้ว (รวม 8 จังหวัด)	หนองปลาไหล 0.46 ประแสร์ 2.06 ดอกgray 0.312 คลองพระพุทธรูท 3.502
ใต้	76	73	431	549:00	443.25	16 จังหวัด	
- หัวหิน (เปิดหน่วยฯ 1 มี.ค. - 31 พ.ค. 59)	51	50	299	375:50	208.9	บริเวณที่มีฝนตก ได้แก่ ประจวบคีรีขันธ์ เพชรบุรี ราชบุรี (รวม 3 จังหวัด)	แก่งกระจาน 24.06 ปราณบุรี 2.09 รัชชประภา 1.28
- สุราษฎร์ธานี (เปิดหน่วยฯ 15 มี.ค. 59 เป็นต้นไป)	46	39	74	90:40	146.95	บริเวณที่มีฝนตก ได้แก่ กระบี่ ชุมพร ตรัง นครศรีธรรมราช พังงา ระนอง สงขลา สุราษฎร์ธานี (รวม 8 จังหวัด)	
- สงขลา (เปิดหน่วยฯ 20 เม.ย. 59 เป็นต้นไป)	26	26	36	53:50	72.0	บริเวณที่มีฝนตก ได้แก่ ตรัง นราธิวาส ปัตตานี พัทลุง ยะลา สงขลา สตูล (รวม 7 จังหวัด)	
-ชุมพร (เปิดหน่วยฯ 1 มี.ย. 59 เป็นต้นไป)	6	5	22	28:40	15.40	บริเวณที่มีฝนตก ได้แก่ ชุมพร (รวม 1 จังหวัด)	

กลุ่มวิชาการปฏิบัติการฝนหลวง กองปฏิบัติการฝนหลวง กรมฝนหลวงและการบินเกษตร